



BORSA ITALIANA



Market  
Connect  
▶▶▶ Feed

## Market Connect Feed

è il servizio di Borsa Italiana nato con l'obiettivo di fornire una risposta unica alle diverse esigenze tecnologiche e di business derivanti da:

- › integrazione di fonti diverse
- › distribuzione tempestiva dei dati agli utenti
- › complessità dei mercati in costante aumento.

## Market Connect Feed

è un unico flusso informativo di dati real-time relativi a Borsa Italiana e alle principali Borse internazionali e di anagrafica degli strumenti finanziari, listini end of day e contenuti documentali.

Grazie al suo ricco set di librerie (C, C++, Visual Basic, Java) Market Connect Feed è il servizio ideale per alimentare:

- › sistemi di presentazione dei dati di Borsa agli utenti in modalità push
- › allestimento di pagine web destinate all'utenza interna o esterna di una Banca
- › sistemi di analisi tecnica finanziaria
- › sistemi di trading on line proprietari e/o di terzi
- › applicazioni per le filiali bancarie
- › borsini telematici
- › sistemi di back office.

**Market Connect Feed** è un servizio modulare che permette di rendere disponibili agli utenti i dati di interesse, evitando la trasmissione di contenuti non richiesti e ottimizzando costi ed efficienza.

## Un completo ambiente di distribuzione

Market Connect Feed è un servizio ad alte prestazioni, capace di gestire migliaia di messaggi al secondo e di integrare dati provenienti dai Mercati Regolamentati Italiani ed Esteri, unitamente al patrimonio informativo di Borsa Italiana.

La distribuzione dei dati può avvenire in tempo reale (Push) oppure su richiesta (Pull-snapshot).

Una combinazione di entrambi i meccanismi di distribuzione è possibile anche all'interno della medesima soluzione.

Il flusso in **modalità push**, real time o delayed, permette la sottoscrizione dei dati tramite API e la distribuzione attraverso sistemi proprietari.

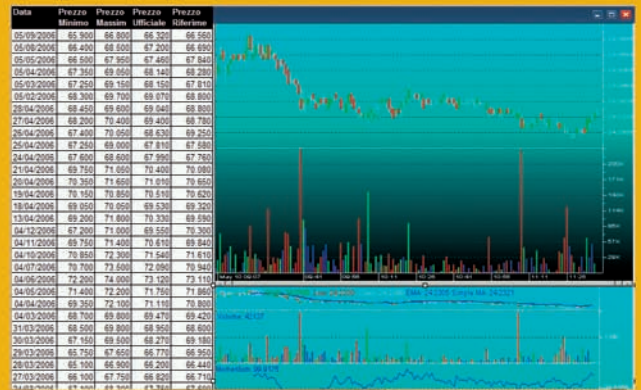
Il flusso in **modalità pull** consente la pubblicazione in differenti formati (XML, HTML, FTP) dei dati real time o delayed e di altre informazioni a valore aggiunto quali ad esempio: anagrafica completa degli strumenti finanziari; comunicati price sensitive; documenti; studi; eventi, ecc.

I dati sono inoltre disponibili su un database esposto in Internet con accesso via ODBC.



## CONTENUTI

Market Connect Feed rende disponibili i seguenti contenuti che costituiscono moduli indipendenti e componibili in base alle esigenze del Cliente.



### Quotazioni

consente di accedere alle quotazioni di Borsa Italiana e delle principali Borse estere:

- MTA, MOT, SEDEX, IDEM
- EURONEXT, LSE, MADRID
- XETRA, REGIONAL GERMAN, EUREX
- SWISS EXCHANGE, VIRT X
- NYMEX, NYSE, AMEX
- NASDAQ
- CME.

Sono inoltre disponibili:

- indici italiani, indici esteri
- tassi, cambi, preziosi
- commodities
- fondi aperti
- news.

### Dati end of day

dati storici e aggiornamenti relativi a tutti gli strumenti finanziari negoziati sui mercati gestiti da Borsa Italiana:

- dati di chiusura
- dati intraday
- dati di operatività del singolo operatore
- flussi NAV: net asset value giornaliero per ciascun titolo ETF
- book
- RRG
- medie
- fondi comuni

### Anagrafe

i dati anagrafici degli strumenti finanziari quotati e non quotati accentrati presso Monte Titoli:

- azioni, diritti, warrant
- obbligazioni
- fondi, etf
- derivati.

Per ogni strumento sono disponibili le seguenti informazioni di dettaglio:

- dividendi, cedole
- piani di ammortamento, call, put
- basket titoli sottostanti
- corporate action titolo e sottostanti
- nota sintetica.

Sono inoltre disponibili i prezzi di fine giornata e le transazioni effettuate fuori mercato sui circuiti SSO.

### Derivati

il feed derivati si caratterizza per la possibilità di rendere disponibili all'interno di un unico flusso tutte le informazioni relative al mercato dei derivati.

Oltre ai dati anagrafici, sono infatti disponibili informazioni su:

- valori teorici
- margini
- rettifiche sottostanti a seguito di corporate action
- quotazioni sottostanti in apertura e dati end of day
- indici panieri
- strumenti annullati.

Il flusso derivati è idoneo ad alimentare tutti i sistemi proprietari con impatti operativi sui mercati.

### Composizione Indici

il feed fornisce le informazioni relative alla composizione, il peso e i divisor degli indici generali e settoriali di Borsa.

Il servizio consente di ricevere aggiornamenti sulla modifica della composizione degli indici per:

- rettifica dei prezzi base in occasione di operazioni sul capitale
- ammissione alla quotazione di nuovi titoli ed esclusione di titoli per i quali venga revocata la quotazione
- revisione periodica degli indici
- gestione degli indici settoriali.

Il servizio permette inoltre di ricevere un alert con indicazione dei principali eventi che hanno avuto impatto sugli indici e/o sui titoli appartenenti ai diversi indici.



Esempio di possibile utilizzo e visualizzazione dei dati ricevuti.

Company Update

15 March 2006

### Discount savers/ords trending to zero?

**Carola Borelli**  
Research Analyst  
020 02 80278 100  
carola.borelli@db.com

**Federico Bressi**  
Research Analyst  
020 02 80278 900  
federico.bressi@db.com

**Distribution to shareholders key, buy savings, hold ordinaries**  
The investor day clarified management's strategy in line with our expectations. Distribution to shareholders is key, improvement of credit rating is not a target so we believe any excess cash compared to the level of debt required to maintain a comfortable BBB+ rating will be distributed to shareholders unless value creating acquisitions are found (and there is no relevant one seen currently). Euro 1.1bn free cash flow over 2 years and Euro 1bn deposits make dividend sustainable and leave c. Euro 4.5bn buffer to potentially increase the size of the buyback.

**We have fine tuned our model to reflect higher dividends and 2006 results**  
The new group 3.2% EBITDA growth in 2006 (+4.8% mobile, +0.2% domestic, +7.9% Brazil) - +0.6% wire line, with domestic down by 0.6% and international broad band compensating substantially in line with guidance. +34% consolidated, 20% domestic mobile, +40% Brazilian mobile and 91% wire line. Over the 2006-08 period we estimate 3.1% consolidated EBITDA CAGR vs target of 3-4%, with 7.2% from mobile (+3.2% domestic, +3.7% Brazil) and -0.8% from wire line (-2.4% domestic). Changes vs. our previous estimates are negligible. We forecast Euro 33.4bn debt for 2007, in line with target of Euro 32.5bn, before considering the announced Euro 1bn buyback.

**Buy savings leading TP to Euro 2.56, +4.7%. Hold ords (TP Euro 2.7, -0.8%)**  
In setting our DCF-based target prices (g +2% in mobile, 1% in wire line, WACC 8% and 7% resp.) we have reduced the discount further to 5% (from 10%) to reflect our expectation that the forthcoming buyback will be biased towards savings (M. Thiercher said he would buy savings rather than ordinaries if buyback was done at current prices) and that the size could be substantial. We estimate a total of over Euro 9bn can be done by 2008, before considering potential disposal of Brazil. This could happen only if a very attractive offer was made in the region of Euro 10bn in our view. Total equity value is increased by 0.9% as we now value Brazilian mobile at market cap as opposed to our own DFC. The risk to our more bullish stance on the savers vs. ordinaries is a potential take over on the company in which case only the ordinaries would benefit. Operational risk is worsening of the competitive environment.

Year ended 31 Dec	2005A	2006A	2006E	2006E	2007E
Revenue (€Mn)	38,115	38,206	38,408	38,853	39,424
EBITDA (€Mn)	13,494	12,868	12,868	13,444	13,865

All prices are those current at the end of the previous trading session unless otherwise indicated.  
Deutsche Bank does not and seeks to do business with companies covered in its research reports. Thus, investors should be aware that the firm may have a conflict of interest that could affect the objectivity of this report.  
Investors should consider this report as only a single factor in making their investment decision.  
Independent, third-party research (IR) on certain companies covered by DB's research is available to customers of DBS in the United States at no cost. Customers can access this IR at <http://irm.db.com>, or call 1-877-206-6000 to request that a copy of the IR be sent to them.  
DISCLOSURES AND ANALYST CERTIFICATIONS ARE LOCATED IN APPENDIX 1

### Comunicati Price Sensitive

informativa real time ricevuta direttamente dalle società quotate tramite il circuito NIS e resa immediatamente disponibile.

### Corporate Actions

tutte le operazioni di finanza straordinaria:

- aumenti di capitale
- scissioni, fusioni
- frazionamenti, raggruppamenti
- offerte pubbliche di acquisto/sottoscrizione.

### Studi societari

archivio completo:

- studi monografici società quotate
- studi di settore
- note giornalieri relativi ai mercati finanziari italiani.

### Avvisi di Borsa

tutte le disposizioni operative di Borsa Italiana e i provvedimenti delle Autorità e degli Organi di Controllo:

- ammissioni a quotazione, operazioni sul capitale, coefficienti di rettifica
- operazioni di finanza straordinaria
- modifiche ai regolamenti di negoziazione.

### Bonds

raccolta dei regolamenti dei prestiti obbligazionari quotati e non quotati, emessi in Italia ed accentrati presso Monte Titoli.

### Eventi societari

calendario degli eventi borsistici e della vita societaria:

- IPO
- inizio negoziazione

- dividendi
- CDA
- Assemblee
- Analyst Presentation.

### Documenti societari

atti ufficiali della vita societaria resi disponibili il giorno stesso della loro approvazione:

- bilanci, trimestrali, semestrali
- verbali di assemblea
- prospetti informativi
- relazioni delle società di revisione
- presentazioni agli analisti finanziari
- statuti
- corporate governance
- internal dealing.